

Printer Administration Utility 4.0

Brugervejledning

Version 2.1



Copyright

© 2000-2004 af Sharp Corporation. Alle rettigheder reserveret. Reproduktion, tilpasning eller oversættelse uden forudgående skriftlig tilladelse er forbudt, undtagen som det er tilladt under ophavsretslovene.

Varemærkeoplysninger

Sharp® er et registreret varemærke for Sharp Corporation.

Microsoft® og Windows® er registrerede varemærker for Microsoft Corporation.

Internet Explorer®, Microsoft Word® og Microsoft Excel® er registrerede varemærker for Microsoft Corporation.

Alle andre varemærker brugt heri tilhører deres respektive ejere.

Indholdsfortegnelse

Copyright.

Indholdsfortegnelse

Introduktion

Oversigt

Om denne vejledning

Grundlæggende brug

Enhedsoversigt

Vælg grupper

Antal enheder

Opdateringsstatus

Sortere enhedsoversigten

Opdagelse i Baggrunden

Konfigurer Kolonner

Konfigurer Opdagelse

Konfigurer Nyttige Links

Opret Enhedsgruppe

Slet Enhedsgruppe

Detaljer

Enhedslog

Enhed Hurtig-find

Opdagelse Finder Sted

Driverdistribution

Driver Hentning

Rediger Egenskaber

Filterkriterier

IP Interval Opdagelse

Styr Grupper

Ændr Enhedsgruppe

Netværksindstillinger

SMTP Server

SNMP Indstillinger

Opdagelse

Planlagt Opdagelse

Sikkerhed

SNMP Opdagelse Indstilling

Specifik IP Opdagelse

Start Enhed Opdagelse

Subnet Opdagelse

Opdateringsstatus

Nyttige Links

Appendiks

Hvad er PAU?

Hvad er en Opdagelse?

Hvad er MFP (Multi-Funktion Perifer enhed)

Problemsøgning



Introduktion

Velkommen til Sharps Printer Administration Utility 4.0!

Denne software giver dig en komplet, nem-at-bruge løsning til at tilgå, organisere og bruge enheder, såsom printere og multi-funktionsprodukter, der er tilsluttet dit netværk. Så snart dine enheder er korrekt tilsluttet netværket, kan du bruge Sharps Printer Administration Utility 4.0 (PAU 4.0) for enkelt og hurtigt at se deres status, indstillinger og grupperinger.

Denne brugervejledning beskriver hvordan du bruger de grundlæggende funktioner i PAU 4.0. PAU 4.0 kan også bruges med andre Sharp produkter der kan indeholde nye PAU 4.0 egenskaber, der ikke er beskrevet i denne vejledning. Oplysninger om disse nye egenskaber kan findes i dokumentationen der fulgte med dit Sharp produkt.

Oversigt

Med PAU 4.0 kan du:

Overvåge status og indstillinger for dine printere og MFP produkter.

Du kan overvåge status og indstillinger for alle udskriftsenheder der er forbundet til dit netværk ved at bruge din webbrowser (Internet Explorer 6.0 eller Netscape 7.0).

Ændre indstillinger for dine udskriftsenheders.

Du kan fastsætte et begrænset antal af din udskriftsenheds indstillinger gennem PAU 4.0. PAU 4.0 understøtter en mængde Sharp udskriftsenheder, såvel som andre SNMP/Printer-MIB egnede printere. Bemærk, at antallet af indstillinger der kan ændres, vil variere afhængig af udskriftsenheden.

Organisere dine udskriftsenheder i grupper.

Du kan oprette grupper af udskriftsenheder der er forbundet til dit netværk. Dette lader dig styre dine udskriftsenheder i forskellige områder af dit firma med forskellige styringsmetoder.

Distribuere printerdrivere.

Til Sharp udskriftenheder kan du let distribuere de associerede printerdrivere til andre slutbrugere i dit firma. PAU 4.0 lader dig uploade eller fjerne printer drivere til Sharp enheder, som gemmes i en driver database på en webserver. Du kan derefter e-maile til slutbrugere med forklaring på hvordan de henter og installerer printer drivere fra webserveren, så de kan begynde at udskrive til Sharp udskriftsenheder.

Føre log over handlinger på dine udskriftsenheder.

Når status på en udskriftsenhed ændres, vil PAU 4.0 oprette en logfil som du kan se når som helst. Denne logfil lader dig overvåge problemer der er opstået, så du kan opdage mønstre i fejlene eller brugen.

Oprette nyttige links relateret til udskrivning.

PAU 4.0 lader dig tilføje nyttige links. PAU 4.0 lader dig nemt linke til sider der er relateret til udskrivning og udskriftsenheder. Til mindre organisationer uden en separat webserver, understøtter PAU 4.0 links til andre websider eller dokumenter.

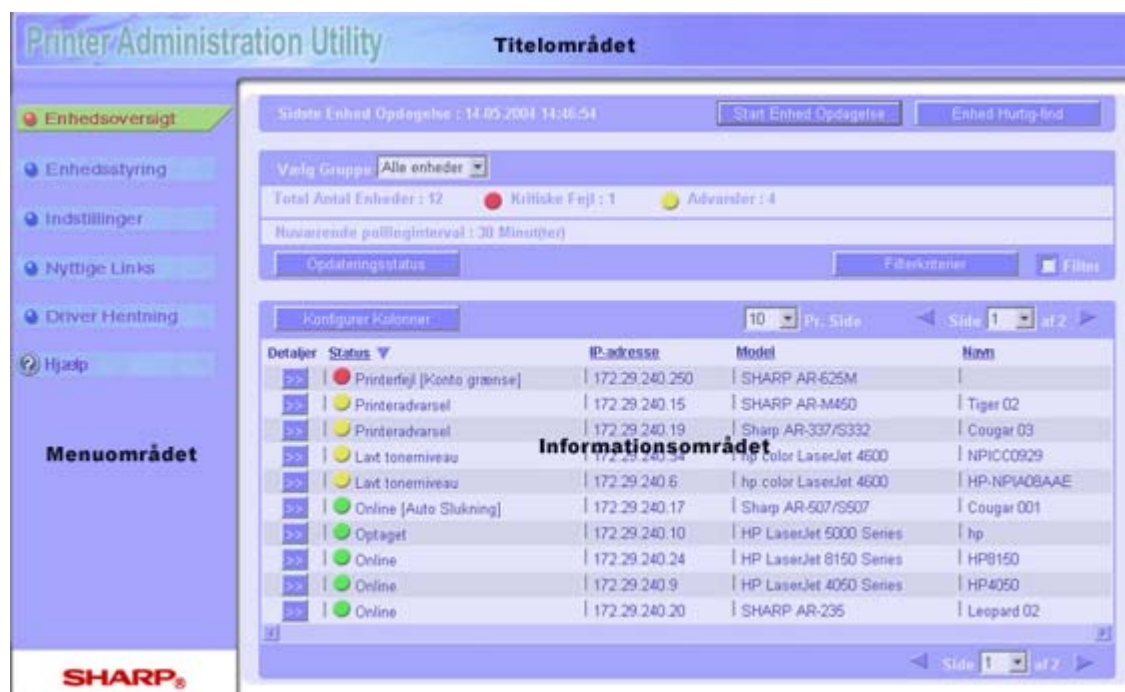
Om denne vejledning

Denne vejledning antager, at du har en grundlæggende forståelse for Windows styresystemer og webbrowsere, såvel som at du har kendskab til Internet Explorer 6.0. Administrationskendskab til en Internet Information Server (IIS) kan også være nødvendig.

Det forudsættes også at du ved, hvordan man bruger et Windows-baseret system i et netværksmiljø, og er i stand til at udføre grundlæggende browserfunktioner som at åbne et link, og navigere rundt på en webside.

Grundlæggende brug

For at tilgå PAU 4.0, skal du indtaste IP adressen (URL) på webserveren hvor PAU 4.0 ligger. For eksempel, hvis IP adressen på webserveren er 192.168.1.102, skal du indtaste `http://192.168.1.102/PAU/` i adresselinien i din webbrowser. Når du har indtastet det, fremkommer PAU 4.0 Enhedsoversigtssiden.



PAU 4.0 Enhedsoversigtssiden indeholder tre hovedområder:

Titeldområdet

Menuområdet

Informationsområdet

Enhedsversigt

Enhedsversigtssiden vises hver gang du indtaster PAU 4.0 IP address (URL), og fungerer som hovedoversigten i PAU 4.0.

Denne side indeholder de nødvendige muligheder til at hjælpe dig med opdagelse, opdatering, filtrering og konfigurerings af udskriftsenheder, der er forbundet til dit netværk. Tre tydelige områder udgør Enhedsversigtssiden:

Sammendrag af information opnået ved netværksscanningen

Sammendrag af information for den valgte Enhedsgruppe

En liste af enheder indeholdt i den valgte Enhedsgruppe. Bemærk at indholdet af den viste enhedsliste kan styres af både en Kolonne og en Filter indstilling.

The screenshot shows the 'Printer Administration Utility' interface. On the left is a sidebar with navigation links: 'Enhedsoversigt' (selected), 'Enhedsstyring', 'Indstillinger', 'Nyttige Links', 'Driver Hentning', and 'Hjælp'. The main area is titled 'Sammendrag af information for netværkssøgningen' (Summary information for the currently selected Device Group). It includes a 'Vælg Gruppe' dropdown set to 'Alle enheder', a 'Total Antal' field, and a 'Nuværende pollinginterval: 30 Minut(er)'. Below this is a table with columns 'Status', 'IP-adresse', 'Model', and 'Navn'. The table lists various printers with their status (e.g., 'Printerfejl', 'Printeradvarsel', 'Online'), IP addresses, models (e.g., 'SHARP AR-625M', 'HP color LaserJet 4600'), and names (e.g., 'Tiger 02', 'Cougar 03'). A red text overlay reads: 'A list of devices contained in the currently selected Device Group.'

Vælg grupper

Enhedsoversigt viser udskriftsenheder baseret på den type af gruppe, du vælger fra Vælg Gruppe indstillingen. Efter valg, vil Enhedsoversigtsiden vise alle udskriftsenhederne der er knyttet til den gruppe. Følgende Standardgrupper kommer forudindstillet i Printer Administration Utility 4.0:

Alle Enheder

Denne gruppe indeholder alle udskriftsenheder der blev fundet på netværket i den sidst kørte opdagelse. Bemærk, at denne gruppe ikke kan slettes.

Nye Enheder

Denne gruppe indeholder alle de nye udskriftsenheder som blev fundet indenfor de sidste syv dage. Bemærk, at disse enheder højst forbliver i Nye Enheder gruppen i syv dage. Nye Enheder gruppen eksisterer for at identificere nye enheder som er blevet føjet til netværket i den forgangne uge.

Kritiske Fejl

Denne gruppe indeholder alle udskriftsenheder som havde kritiske fejl ved sidst udførte Statusopdatering.

Svarer Ikke

Denne gruppe indeholder alle udskriftsenheder der ikke svarede efter udførsel af en Statusopdatering. Denne gruppe består af enheder som tidligere svarede, men som nu ikke svarer på Statusopdateringsforespørgsler. Bemærk, at hvis du har administrator privilegier, kan du manuelt slette enheder fra denne gruppe; dog vil en slette enhed blive permanent fjernet fra Printer Administration Utility 4.0

databasen.

Læs venligst "Opret Enhedsgruppe" sektionen for at oprette en ny gruppe.

Antal enheder

Når du har valgt en gruppe til visning, vil følgende gruppesammendraginformation blive vist på Enhedsoversigtssiden:

Antallet af enheder i denne gruppe.

Antallet af enheder med kritiske fejl.

Antallet af enheder med advarsler.

Opdateringsstatus

Denne side viser også sidste tidspunkt en netværksscanning blev udført. Hvis du har administrator privilegier, kan du starte en netværksopdagelse ved at klikke "Start Enhedsopdagelse" knappen.

Sortere enhedsoversigten

For at sortere dataene i hver kolonne kan du klikke på kolonneoverskriften.

Opdagelse i Baggrunden

PAU understøtter Opdagelse i Baggrunden, som giver mulighed for uafbrudt overvågelse af netværksenheder. PAU har også en indstilling, der lader dig fastsætte den opdagelsesfrekvens, der bedst passer til dine behov.

For at konfigurere indstillingerne for Opdagelse i Baggrunden skal du have administrator privilegier.

Konfigurer Kolonner

Kolonnenavnene, som optræder i Detaljelisten, kan tilføjes eller fjernes ved at bruge Ekskluder/Inkluder felterne på denne side. Marker simpelthen blot et Kolonnenavn og klik så på enten venstre eller højre pilene for at flytte det fra Ekskluder eller Inkluder felterne.

Som standard indeholder Inkluder listen altid fire kolonner: Status, IP Adresse, Model og Navn. For at genskabe denne standard klikkes blot på Genskab Standard knappen. Du kan også ændre rækkefølgen på alle Kolonnenavne, som du vil have til at fremgå af Enhedsoversigten ved at markere et Kolonnenavn i Inkluder Felterne og derefter bruge op eller ned pilene til at flytte det til den ønskede placering.

Når du har de ønskede Kolonnenavne i Inkluder Felterne og på passende placeringer, klik på Gem-knappen, så ændringerne får effekt med det samme.

Du kan også klikke på Annuller knappen når som helst for at komme tilbage til Enhedsoversigtssiden. Bemærk at hvis du klikker på Annuller knappen, vil det kun være de sidst gemte Kolonnenavne, der fremgår af Enhedslisten.

Konfigurer Opdagelse

Denne side lader dig konfigurere opdagelsen af MFP enheder på netværket ved at bruge de listede opdagelsesmetoder.

Når som helst kan du slette alle MFP enheder fra PAU databasen ved at klikke på Slet Enheder knappen. Den brugeroprettede gruppe, Fastsatte strenge og konfigureret driver information kan også slettes ved brug af Slet Enheder knappen.

Konfigurationen af opdagelsesmetoder kan påvirke mængden af netværkstraffik, der genereres. Sharp anbefaler, at kun erfarne brugere får adgang til at konfigurere opdagelse. På installationstidspunktet er det de medlemmer i Windows sikkerhedsgruppe, der har adgang til beskyttede egenskaber, der bestemmer hvem, der har lov til at konfigurere enhedsopdagelse.

Blokerede enheder

Konfigurationen af blokerede enheder lader dig specificere IP-adresser som ikke skal være med i enhedsopdagelse. Dette betyder at der ikke vil blive sendt opdagelse netværkstraffik til de specificerede IP-adresser under en opdagelsesproces. Du kan bruge denne mulighed til at undgå at en MFP bliver opdaget af PAU. Du kan også bruge denne mulighed til at undgå at PAU sender opdagelse netværkstraffik til enheder, der ikke er MFP'ere. Du skal opgive IP-adresserne eller intervaller af IP-adresser der skal blokeres. Alle opdagelseskonfigurationer vil ignorere de blokerede IP-adresser du opgiver, og ingen enheder kan opdages på disse IP-adresser.

Klik på Start Enhedsopdagelse knappen for at starte opdagelsesprocessen.

Konfigurer Nyttige Links

Denne side giver dig mulighed for at oprette en liste med nyttige links. Funktioner, der lader dig tilføje nye links, slette og redigere links, findes også på denne side. For at føje et nyt link til PAU databasen indtastes link navnet og URL, som det ville fremgå i browseren, i de passende felter, og derefter klikkes på Tilføj knappen.

Opret Enhedsgruppe

Indtast et Enhedsgruppenavn, som du vil oprette.

Slet Enhedsgruppe

Slet Enhedsgrupper der tidligere er oprettet.

Detaljer

Denne side viser detaljeret information om en valgt MFP enhed. Denne side indeholder også en menufunktion, som kan bruges til at linke til den valgte MFP enheds websider.

Bemærk, at hvis du har administrator privilegier, kan du udføre en Opdater Status fra denne side.

Enhedslog

Denne side viser en enhedslog, som indeholder alarmbeskeder fra MFP enheder i form af en logfil. Bemærk, at visse MFP enheder kan sende alarmer baseret på deres status. Disse alarmer modtages og gemmes derefter af PAU i logfilen.

Enhed Hurtig-find

En Enhed Hurtig-Find er en proces til at finde en enkelt MFP enhed på et netværk.

Indtast IP adressen og klik "Find" knappen for at starte Enhed Hurtig-Find. Under Enhed Hurtig-Find processen vil fremskridtssiden med "Stop Opdagelse" knappen blive vist. "Stop Opdagelse" knappen kan bruges til at stoppe Enhed Hurtig-Find.

Hvis enheden findes, vil enhedens detaljeside blive vist, eller vil en fejlmeddelelse vises.

Opdagelse Finder Sted

Denne side vises når "Start Enhedsopdagelse" eller "Enhed Hurtig-Find" knappen aktiveres. Et klik på "Stop Opdagelse" knappen vil stoppe handlingen. Hvis ingen nye enheder opdages, vil den vise en side med beskeden "Ingen Nye Enheder fundet i sidste opdagelse" med en "Tilbage" knap. Et klik på tilbage knappen vil vise enhedsoversigtssiden. Hvis der opdages nye enheder, vises straks enhedsoversigtssiden.

Driver Distribution

Denne egenskab lader en administrator gøre printerdrivere tilgængelige for hentning og installation af slutbrugere. Denne egenskab understøtter kun distribution af printerdrivere til Sharp printere. Sharp printerdrivere der er konfigureret til hentning via denne funktion, er forudindstillet med printerindstillinger og er forudindstillet til en printsti (f.eks. er printerdriveren indstillet til at udskrive gennem en printkø, eller indstillet til at udskrive direkte til printeren). Forudindstilling af printerindstillinger gøres automatisk af Printer Administration Utility 4.0. Den forudindstillede printsti kræver input fra en administrator. Disse forudindstillinger gør det muligt for slutbrugere at installere printerdrivere uden assistance fra en administrator, ved at eliminere de teknisk svære driver konfigurationspunkter for slutbrugeren.

Når du først installerer Printer Administration Utility 4.0, er databasen, som indeholder printer drivere, tom. En printer driver skal tilføjes til Printer Administration Utility 4.0s driver database, inden driveren kan blive konfigureret til hentning af slutbrugere. For at tilføje printer drivere til databasen skal driver filerne for den enkelte printer eller printer driver installations-CD'en, der kom med din SHARP printer, være tilgængelige. Efter at printer driverne er føjet til Printer Administration Utility 4.0s database, kan de blive konfigureret til at fungere med en bestemt Sharp printer, og gjort tilgængelige til hentning.

Der er 3 menupunkter i Driver Distributionsmuligheden:

- A) Konfigurer Drivere
- B) Fjern Drivere
- C) E-mail Notifikation

For at komme til disse menuer, skal du vælge Indstillinger i hovednavigationskolonnen, og der vælge Driver Distribution.

A) Konfigurer Drivere

Denne funktion gør det muligt for en bruger at vælge en printer og konfigurere dens driver(ere), så slutbrugere kan hente og installere driverne.

1) Vælg en enhed for hvilken du vil gøre drivere hentbare for slutbrugere.

2) For enheden valgt i punkt et ovenfor, skal du vælge en driver der skal gøres tilgængelig for hentning, (hvis der ikke er nogen drivere i listboksen, skal du vælge "Tilføj Flere Drivere" knappen, isætte printer driver CD'en der kom med den valgte printer, indtaste CD-ROM-drevets bogstav (dvs. e, f, osv.), og vælge en eller flere drivere der skal installeres i Printer Administration Utility 4.0s database).

3) Indtast en beskrivelse af driveren. Denne beskrivelse vil fremgå af driver hentningssiden, og i e-mail annonceringer der gør brugere opmærksomme på den ny driver (dette felt kan være blankt).

4) Vælg en printsti som printerdriveren skal bruge (f.eks. Send udskriftsdata til en printkø, eller send udskriftsdata direkte til printeren).

5) Send en e-mail notifikation til slutbrugere der annoncerer, at print driverne er tilgængelige for hentning (dette punkt er frivilligt). Teksten i e-mailen er forudfyldt af Printer Administration Utility, men teksten kan ændres inden den sendes. Printer Administration Utility kan ikke læse firmaets e-mail adressebøger, så alle e-mail adresser skal indtastes manuelt. (En løsning på dette kan være at en administrator sender en e-mail notifikation til sig selv, og derefter bruger sin egen e-mail klient til at få adgang til firmaets adressebog, tilføjer adresser til e-mail notifikationen, og videresender den til brugerne). Den udsendte e-mail vil have en URL til Printer Administration Utilitys driver hentningsside. (Printer Administration Utility 4.0 skal være konfigureret med det korrekte email server navn inden udførelsen af E-mail Notifikation. For at foretage konfiguration af e-mail server, skal du vælge Indstillinger, og derefter Netværksindstillinger)

(Gentag punkterne ovenfor for hver driver, du vil gøre tilgængelig for den valgte printer)

B) Fjern Drivere

Denne funktion gør det muligt for en administrator at forhindre at drivere bliver hentet af slutbrugere.

1) Vælg printeren som du vil forhindre slutbrugere i at hente printerdrivere til.

2) Vælg en eller flere drivere der skal fjernes fra distribution.

C) E-mail Notifikation

Denne funktion gør det muligt for en administrator at sende e-mail notifikationer til slutbrugere, når som helst efter at en driver er blevet konfigureret til distribution. Denne funktion gør det muligt for en administrator (eller hjælpelinje) nemt at hjælpe en slutbruger med at installere en printerdriver til en bestemt printer. Når en slutbruger spørger hvordan en bestemt printer bruges, kan administratoren (eller hjælpelinjen) sende slutbrugeren en e-mail notifikation, som vil indeholde en URL til printerdriver hentningssiden for den pågældende printer. (Printer Administration Utility 4.0 skal være konfigureret med det korrekte e-mail server navn inden udførelsen af E-mail Notifikation. For at foretage konfiguration af e-mail server, skal du vælge Indstillinger, og derefter Netværksindstillinger)

Driver Hentning

Denne side giver dig mulighed for at hente SHARP MFP printer drivere til en klient maskine.

Printer drivere gemmes på PAU web-serveren og kan tilgås gennem websiderne og

linkene givet under Driver Hentning menuen. Driver Hentning egenskaben lader en printer driver blive hentet fra PAU web-serveren og installeret på en klient PC. Printer driveren bliver så konfigureret med de nuværende indstillingsdata hentet fra MFP printeren.

MFP printer drivere skal være konfigureret til driver distribution, inden de er tilgængelige på denne side til hentning.

Rediger Egenskaber

Denne side viser en liste med egenskaber, som du kan redigere.

Filterkriterier

MFP enhederne listet på Enhedsoversigtssiden kan filtreres ved at bruge Kolonnenavnene listet på denne side. Bemærk, at kun Kolonnenavnene, der findes i Inkluder Felter og Ekskluder Felter (Bortset fra Visningstæller kolonnen) på Konfigurer Kolonner-siden kan filtreres.

IP Interval Opdagelse

Ved udførsel af en IP Interval Opdagelse, vil alle MFP enheder, som har en IP adresse, der falder indenfor et givent interval blive opdaget og vist på Enhedsoversigtssiden. Denne side viser en liste over IP adresser, som i øjeblikket bruges til IP Interval opdagelse. Denne liste er tom som standard. Du kan tilføje eller slette fra IP adresselisten ved at bruge Tilføj eller Slet knapperne. For at føje indtastninger til IP Adresselisten, indtastes en start og en slut IP adresse i de tilhørende felter og der klikkes på Tilføj knappen. For at slette indtastninger fra IP Adresselisten, markeres den ønskede IP Adresse og der klikkes på Slet knappen.

Du kan også klikke på Annuller knappen for at forlade IP Interval Opdagelse Konfigurationssiden og vende tilbage til Konfigurer Opdagelse siden. Når en indtastning er foretaget, kan den slettes ved at bruge Slet knappen. Du kan klikke på OK knappen for at forlade denne side, når indtastninger er blevet tilføjet.

Bemærk, at du ikke kan ændre på nogen konfigurationsindstillinger imens en IP Interval Opdagelse er i gang. Desuden skal du have administrator privilegier for at foretage ændringer.

Styr Grupper

Denne side viser en liste med muligheder, der tillader dig at oprette, redigere eller slette PAU Enhedsgrupper. Klik på den passende mulighed og følg derefter instruktionerne på din skærm.

Opret Enhedsgruppe: Denne mulighed bruges til at oprette en ny gruppe for et antal enheder. For at oprette den nye gruppe skal du gennemgå følgende punkter.

Punkt 1: Indtast Enhedsgruppenavnet, som du vil oprette.

Punkt 2: Vælg enhederne, som du vil inkludere i gruppen.

Punkt 3: Konfigurer Statusopdateringen for enhederne i gruppen.

Punkt 4: Konfigurer Email Alarmer for enhederne i gruppen.

Punkt 5: Indtast en Email Adresse, der angiver hvor email alarmer skal sendes hen.

Rediger Enhedsgruppe: Denne mulighed bruges til at redigere konfigurationen for en

eksisterende enhedsgruppe. Du kan lave følgende ændringer til eksisterende grupper:

Ændre Gruppenavn: Dette bruges til at ændre gruppenavnet som ønsket.

Tilføj Enheder: Dette bruges til at tilføje flere enheder til valgte gruppe.

Slet Enheder: Dette bruges til at slette enheder fra valgte gruppe.

Skift Statusopdatering: Denne side bruges til at ændre opdateringsintervallet for en bestemt gruppe MFP'ere. Statusopdateringsintervallet er den tidsperiode der bruges af PAU til at polle MFP'ere, og få opdateringer om deres status. Hvis du markerer "Brug standardindstillinger" boksen, vil statusopdateringsintervallet fra Alle Enheder gruppen bruges. Standard for Alle Enheder gruppen er, aldrig at polle for status. Hvis du ønsker at status for alle MFP'ere på netværket skal opdateres periodisk, er du nødt til at ændre Alle Enheder gruppen, ved at sætte statusopdateringsintervallet til den ønskede værdi. Statusopdateringsintervallet for en MFP er begrænset af den højeste opdateringsfrekvens af de grupper, den er medlem af. Overflødige statusopdateringer vil ikke blive udført for MFP'ere der er medlemmer af 2 eller flere grupper. Bemærk venligst, at hvis du sætter et frekvensinterval for statusopdatering på Alle Enheder gruppen, vil PAU generere regelmæssig netværkstrafik. En god metode til at overvåge status på nogle MFP'ere mere tæt end andre er at oprette en enhedsgruppe for MFP'erne, som du ønsker at overvåge tæt. Du kan derefter fastsætte statusopdateringsintervallet for denne gruppe til en højere frekvens. Dette vil holde overflødig netværkstrafik på et minimum. Der er flere polling-muligheder for en gruppe. Ingen statusopdatering betyder, at der ikke foretages automatiske statusopdateringer for gruppen. Hybrid-polling betyder, at MFP'ere der er konfigureret til at sende SNMP traps, vil blive pollet med en anden frekvens (som regel sjældnere) end MFP'ere, der ikke sender traps. Aktivering af en MFP til at sende SNMP traps, skal konfigureres gennem MFP'ens websider. Printer Administration Utility 4.0 konfigurerer ikke MFP'ere til at sende traps.

Bemærk: De fire systemdefinerede grupper har begrænsninger for, hvor meget de kan ændres. De systemdefinerede grupper er: Alle Enheder, Nye Enheder, Kritiske Fejl og Svarer Ikke.

Email Alarmer: Du kan markere Deaktiver Email boksen, for at forhindre at email notifikationer bliver sendt. Hvis du vælger en alarmindstilling, vil Næste knappen bringe dig til en side, der beder om email adressen på modtageren af alarmen. Email alarmen vil blive sendt ud, når årsagen til alarmen opstår.

Slet Enhedsgruppe: Denne proces fjerner en brugerdefineret gruppe.

Ændr Enhedsgruppe

Denne side lader dig redigere et Enhedsgruppenavn, tilføje flere enheder til en enhedsgruppe eller fjerne enheder fra en Enhedsgruppe.

Netværksindstillinger

SMTP Server

SMTP (Simple Mail Transfer Protocol) serveren skal være angivet på denne side, inden e-mail funktionerne kan fungere. Du kan ikke bruge e-mail alarmer eller driver annoncerings e-mails uden at oplyse SMTP servernavnet. Undersøg Mail Host knappen vil undersøge om SMTP serveren er gyldig. "Fra adressen" er krævet for korrekt funktionalitet.

SNMP Indstillinger

Denne side viser de nuværende SNMP indstillinger for at gentage og timeout . Du kan ændre disse indstillinger ved at indtaste den krævede information i de tilhørende felter. Du kan derefter gemme de nye indstillinger ved at klikke på Anvend knappen. Bemærk at alle efterfølgende opdagelses- og fastsætningshandlinger nu vil bruge de nye indstillinger.

Opdagelse

Planlagt Opdagelse

De nuværende Planlagt Opdagelse-indstillinger er vist på denne side. For at ændre disse indstillinger, skal du først klikke på Aktiver Planlagt Opdagelse Ja radio knappen. Du kan ændre indstillingerne i Gentagelsesinterval felterne for den nye frekvens på opdagelser, og Start Opdagelse På felterne for den nye opdagelsesstarttid. Klik på Gem knappen for at gemme indtastningerne.

Du kan også klikke på Annuller knappen for at forlade Planlagt Opdagelse Konfigurationssiden (uden at gemme ændringerne) og vende tilbage til Konfigurer Opdagelse siden.

Sikkerhed

Denne side viser en enhedsliste med enhedens Fastsatte og Get Gruppe strenge.

SNMP Opdagelse Indstilling

Denne side vil gemme og vise de Get Gruppestreng, som brugeren indtaster på Kendte Get Streng Listen. Disse Get gruppestreng benyttes under en opdagelsesproces til at hente indstillingerne fra en enhed. Hvis en enhed har en get streng, der ikke er standard, så vil Get Gruppestrengene fra denne liste benyttes. Hvis Get strengen ikke er standard, og ikke på denne liste, vil opdagelse ikke være mulig.

For at tilføje en Get Gruppestreng til Kendte Get Streng listen, indtastes den i Indtast SNMP Get Streng feltet efterfulgt af klik på Tilføj knappen. For at slette en Get Gruppestreng fra Kendte Get Streng listen, markeres den ønskede streng efterfulgt af klik på Slet knappen. Klik OK knappen for at vende tilbage til forrige side. Bemærk, at når en Get Gruppestreng succesfuldt opdager en enhed, vil ingen anden Get Gruppestreng på listen blive brugt til at opdage samme enhed.

Du kan også klikke på Annuller knappen for at forlade SNMP Opdagelse Konfigurationssiden (uden at gemme ændringerne) og vende tilbage til Konfigurer Opdagelse siden.

Specifik IP Opdagelse

Udførsel af en Specifik IP Opdagelse bestemmer, om der findes en MFP enhed på den angivne IP adresse. Dette betragtes som en "Enkelt Enhedsopdagelse". Denne side viser en liste over IP adresser, som i øjeblikket bruges til specifik IP opdagelse. Denne liste er tom som standard. For at føje en IP adresse til IP Adresselisten,

indtastes den i IP adresse feltet, og der klikkes på Tilføj knappen. For at slette en IP adresse fra IP Adresselisten, markeres den ønskede IP Adresse og der klikkes på Slet knappen.

Du kan også klikke på Annuller knappen for at forlade Specifik IP Opdagelse Konfigurationssiden og vende tilbage til Konfigurer Opdagelse siden. Du kan klikke på OK knappen for at forlade denne side, når indtastninger er blevet tilføjet.

Bemærk, at du ikke kan ændre på Specifik IP Opdagelsesindstillinger imens en Opdagelse er i gang. Bemærk også, at du skal have administrator privilegier for at ændre indstillingerne.

Start Enhed Opdagelse

En Netværksopdagelse er en proces til at finde MFP enheder på et bestemt netværk. PAU understøtter følgende opdagelsestyper:

Subnet Opdagelse

IP Interval Opdagelse

Specifik IP Opdagelse

PAU understøtter også opdagelse ved brug af forskellige protokoller, som f.eks. SNMP.

Klik på "Start Enhedsopdagelse" knappen for at starte opdagelsesprocessen. Opdagelse fremskridtssiden med "Stop Opdagelse" knappen blive vist under opdagelsesprocessen. Opdagelse kan stoppes ved at klikke på "Stop Opdagelse" knappen.

Der skal konfigureres en opdagelsestype, før opdagelse startes. Hvis ingen opdagelse er konfigureret, vil en fejlmeddelelse blive vist.

Subnet Opdagelse

Udførsel af en Subnet Opdagelse identificerer alle MFP enheder på et netværk med en given Subnet Mask og en IP adresse. Subnet Opdagelsessiden gemmer og viser de Subnet Masks og IP Adresser, som brugeren indtaster i IP og Subnet Mask Felterne. For at føje en Subnet Mask og en IP Adresse til listen, indtastes de i de tilhørende felter, og der klikkes på Tilføj knappen. For at slette en Subnet Mask og en IP Adresse fra listen, markeres de ønskede adresser og der klikkes på Slet knappen. Klik OK knappen for at vende tilbage til forrige side.

Du kan også klikke på Annuller knappen for at forlade Subnet Opdagelse Konfigurationssiden uden at gemme ændringerne og vende tilbage til Konfigurer Opdagelse siden.

Bemærk, at du ikke kan ændre på Subnet Opdagelsesindstillinger, imens en Opdagelse er i gang. Bemærk også, at du skal have administrator privilegier for at ændre indstillingerne.

Bemærk også, at et Subnet er identificeret af en Mask og en IP Adresse indeholdt i det Subnet. Du kan vælge de tre sidste oktetter af Subnet Mask for Subnettet og derefter indtaste en IP Adresse på Subnettet.

Opdateringsstatus

Status på alle MFP enheder, der er tilstede i den valgte Enhedsgruppe, vil blive

opdateret hver gang, du udfører en Statusopdatering. En Enhed Statusopdatering Finder Sted besked og en Stop Statusopdatering knap vises under Statusopdateringsprocessen. Du kan stoppe Statusopdateringsprocessen når som helst ved at klikke på Stop Statusopdatering knappen.

Nyttige Links

Denne side viser en liste med Nyttige Links, som du tilføjede på Konfigurer Nyttige Links siden.

Appendiks

Hvad er PAU?

PAU (Printer Administration Utility) er et web-baseret Netværk Administrationsværktøj, der bruges til at opdage udskriftsenheder på et netværk. Med Printer Administration Utility 4.0 kan du: Oprette Enhedsgrupper, som kan styres uafhængigt af andre udskriftsenheder på netværket.

Konfigurere forskellige Opdagelsesmetoder

Oprette Nyttige Links

Distribuere SHARP printer drivere

Bestemme frekvensen for opdagelser osv.

Fordi PAU kører på en webserver, kan det anvendes hvor som helst på netværket.

Hvad er en Opdagelse?

Opdagelse er en proces til at finde udskriftsenheder på et bestemt netværk ved brug af følgende opdagelsestyper

Subnet Opdagelse

IP Interval Opdagelse

Specifik IP Opdagelse

Printer Administration Utility 4.0 opdager kun udskriftsenheder som implementerer SNMP netværksenhed styringsstandard. (Standard Printer MIB)

Hvad er MFP (Multi Funktions Produkt)

Udskriftsenheder forbedrer kommunikationsprocessen for virksomheder, ved at forene print-, kopi-, scan- og faxfunktioner.

Problemsøgning

Denne sektion besvarer nogle ofte stillede spørgsmål om PAU muligheder.

Hvad er planlagt statusopdatering, og hvordan bruges det?

Statusopdatering er den proces, der trækker information ud af enhederne og lægger den ind i PAU databasen. Informationen fra MFP'en gemmes på PAU serveren i en database, som kun opfriskes, når status opdateres. Statusopdateringer kan enten

være manuelle handlinger eller automatiske. Automatiske statusopdateringer kan konfigureres til at opfriske informationen om en MFP i periodiske intervaller.

Hvordan overvåger jeg en bestemt printer meget tæt?

Ved at bruge gruppefunktionen og statusopdateringsinterval, kan status for en bestemt enhed opdateres oftere end for andre enheder. Start i "Enhedsstyring -> Opret Grupper" menuen for at oprette en gruppe med en eller flere enheder, der skal overvåges tæt. Under oprettelsesprocessen angives tidsintervallet, som skal bruges til at undersøge status på enhederne i gruppen.

Hvad er Email Alarmer?

En E-mail alarm er yderligere en måde til tæt at overvåge status på en gruppe enheder. Ved oprettelse af gruppen vælges de statustilstande, som man ønsker at blive informeret om. Derefter vælges e-mail adresse på personen/-erne, der har behov for at kende disse statustilstande. Når enhedens status skifter til en af de valgte fejltilstande, vil en "E-mail Alarm" besked blive afsendt af PAU.

Hvordan bruger jeg driver hentning muligheden?

På netværker, der ikke bruger print servere, kan driver distributionsmuligheden være til stor hjælp. Brugere kan hente printer drivere til de SHARP printere, der er forbundet til netværket og konfigureret i PAU til driver hentning.

Hvordan tilføjer jeg drivere til PAU driver databasen?

For at tilføje printer drivere, går du til Indstillinger -> Driver Distribution siden. Du er nødt til at have adgang til beskyttede egenskaber for at gøre dette. Klik på Konfigurer Drivere knappen, vælg printeren du ønsker, og klik så på Tilføj Flere Drivere knappen. Indtast stien til printer driver CD-ROM, eller en placering på netværket som driverne er blevet kopieret til. Efter indtastning af fil-stien til driverne, klik på "Find Drivere" knappen. PAU vil analysere folderne på den angivne placering, og bestemme hvilke drivere, der kan benyttes til driver hentning. Disse drivere vil fremkomme på listen og kan vælges en ad gangen. Når de er blevet tilføjet, kan de hentes af alle med en web browser, ved brug af PAU "Driver Hentning" muligheden.

Hvordan indstilles printer drivere?

Printer drivere behøver kun at blive tilføjet til PAU første gang de bliver konfigurerede. Når først driverne er blevet tilføjet til PAU, kan alle printere af samme model dele de samme drivere. Hver printer vil blive indstillet individuelt ved at bruge Konfigurer Drivere knappen.

Hvorfor kan ikke all printer drivere tilføjes til PAU?

Sharp printerdrivere, der er kompatible med Microsoft Tilføj Printer Guide, kan tilføjes til PAU til driver distribution.

Hvordan indstiller jeg enhedsopdagelse med flere subnets?

Brug Enhedsstyring -> Konfigurer Opdagelse -> Subnet Søgning dialogboksen til at konfigurere en opdagelse, der finder printere på flere subnets. De andre opdagelse konfigurationsindstillinger kan bruges til yderligere at indsnævre omfanget af enhedsopdagelsen udført af PAU.

Er PAU 4.0 kompatibel med Microsoft Hjælp Til Handicappede indstillinger?

Ja, PAU 4.0 er blevet testet og fundet at fungere med Microsoft Hjælp Til Handicappede indstillingerne i de understøttede styresystemer.

Handicappede indstillingerne i de understøttede styresystemer.

Vil det virke med mit skærmoplæsningsprogram?

Der er mange skærmoplæsningsprogrammer, og PAU 4.0 er ikke 100 % kompatibel med nogen af dem. Det blev testet sammen med JAWS for Windows, version 4.5 og 5.0. PAU 4.0 er brugbart for en bruger med moderate færdigheder i brugen af JAWS for Windows.

Kan jeg bruge mine egne stylesheets med PAU 4.0?

Hvis din browser tillader dig at udskifte standard stylesheets med dine egne, kan du prøve og se hvordan det fungerer. Resultaterne kan variere meget afhængig af de stylesheets der bruges.

Jeg har bemærket at skærmen opfriskes, når jeg foretager valg fra dropdown menuer? Hvor bliver min muse-markør af? Kan jeg kontrollere dette med min skærmoplæser?

Skærmopfriskning er programmets måde på at give dig visse nye typer af information. Dit skærmoplæserprogram kan give dig mulighed for at undertrykke eller kontrollere skærmopfriskning. En del ny information vil ikke blive vist for dig før skærmen opfriskes. For at skabe en kendt placering for markøren efter opfrisk bliver markøren flyttet til toppen af det nuværende vindue.

Hvordan håndterer Printer Administration Utility 4.0 data tabeller for at gøre dem forståelige?

De fleste tabeller vil have en beskrivende introduktion. Den vil forklare tabellens formål og layout på data. Tabeller vil få deres kolonneoverskrifter læst først, fra venstre mod højre. Derefter læses data, række for række, fra venstre mod højre. Blanke celler springes over. Hver celle, der indeholder data, får sin kolonneoverskrift læst først. Overskriftsnavnet vil indledes med ordet 'grafik'. Dette var nødvendigt for at lave en læsbar overskrift. Derefter bliver dataene i cellen læst. Hvis din skærmoplæser har indstillinger til at genkende tabeller, kan du eventuelt aktivere dem. Eftersom Printer Administration Utility 4.0 også bruger nogle tabeller til sidelayout, skal du opsætte din skærmoplæser til kun at oversætte 'data' tabeller.

Hvad med datoer og tid? Hvilket format er de i?

Datoer er i formatet: dd/mm/åååå Visse skærmoplæsere vil give dig mulighed for at få dette læst enten som tal eller som en oplæst dato. Tider er i formatet: tt/mm/ss AM (eller PM) Etcifrede tal vil have et foranstillet nul.

Hvad er den generelle menustruktur i PAU 4.0?

Da de seks hoved menuknapper altid vil blive i venstre margen, er der kun en ramme, din skærmoplæser skal bekymre sig om. De seks menuknapper til venstre er, fra top til bund:

Enhedsoversigt

Enhedsstyring

Indstillinger

[Nyttige Links](#)

[Driver Hentning](#)

[Hjælp](#)

Min skærmoplæser siger, der er to rammer. Hvorfor kan jeg kun tilgå den ene?

Din skærmoplæser siger, der er to rammer, fordi der er en 'skjult' ramme, der fungerer bag scenen. Du vil dog ikke komme ind i den ramme eller gøre noget i den direkte. Ignorer referencer om en anden ramme.

Hvilke verbosity (ordstrøm) indstillinger virker bedst?

PAU 4.0 bruger scripts i baggrunden. Hvis din skærmoplæser opsnapper nogen af dem, og læser dem, kan du prøve at eksperimentere med at nedsætte eller ændre dine verbosity indstillinger.

Hvad er den bedste måde at bruge de grafiske knapper på?

De fleste knapper i PAU 4.0 er grafik med tekst. Afhængig af din skærmoplæses indstillinger, kan du prøve en indstilling i stil med 'læs knaptekst.' Eksperimenter indtil du finder det, der virker bedst for dig. Der er en knap, der ikke har tekst. I Enhedsoversigten er der i begyndelsen af hver tabelrække (der lister de fundne MFP'ere) en kolonne, som indeholder Detaljer knapper. Den grafiske knap er for detaljeret info om det specifikke MFP. Knapteksten har to større end symboler som sin tekstetiket- ">>". Din skærmoplæser vil sandsynligvis læse det som "større end større end."

JAWS er et registreret varemærke for Freedom Scientific.